

LUMIÈRE EXPRESS COULANT

ES-EN



Color único, Color brillante
Unique colour, Brilliant colour
100% COBERTURA / COVERAGE

Tahe

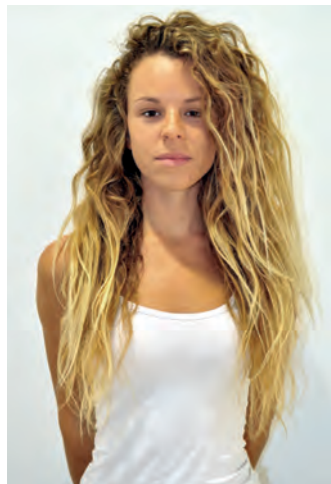


BLONDO MAJESTUOSO

MAJESTIC BLONDE

Ceniza de oropel que realza el resplandor insuperable de un rubio exquisito y sosegado.

Brilliant ash that highlights the irrepressible shine of beautiful exquisite blonde.



ANTES / BEFORE

Color natural: 7.
 Color en medios y puntas: Mechas con decoloración y puntas con mecha californiana.
 Tipo de cabello: Grueso y poroso.
Color A: 30 gr 7.31 + 30 gr 7 a 30 vol.
Color B: 30 gr 7.31 + 30 gr 7 a 10 vol.
Color C: Blue Milk 1+2 a 10 vol.

Natural colour: 7.
 Colour mid-length and ends: Faded highlights and ends with Californian highlights.
 Hair type: Thick and porous.
Colour A: 30 gr 7.31 + 30 gr 7 30 vols
Colour B: 30 gr 7.31 + 30 gr 7 a 10 vols
Colour C: Blue Milk 1+2 a 10 vols

COLOR / COLOUR - BLONDE / BLONDE



1
 Aplicar Color A en raíces.
Apply Colour A to the roots.



2
 Aplicar Color B en medios y con el canto de la paletina bajar hacia la punta para romper el efecto de la mecha californiana. Tiempo de exposición 30 minutos. Lavar el cabello con Cleansing Total Shampoo.

Apply Colour B to the mid-length and use the flat of the spatula to extend to the ends to cover the effect of the Californian highlights. Leave for 30 minutes. Wash hair with Cleansing Total Shampoo.



3
 Con el cabello húmedo matizar las puntas con Color C. Tiempo de exposición 3 minutos. Lavar en la primera pasada con Cleansing Total Shampoo y en la segunda pasada con Radiance Shampoo. Acondicionar con Gold Mask.

Shade the ends with Colour C while the hair is damp. Leave for 3 minutes. Wash hair once with Cleansing Total Shampoo, and a second time with Radiance Shampoo. Condition with Gold Mask.

ACABADO / STYLING - MELENA GLAMOUR / GLAMOROUS FLOW



1
 Aplicar en húmedo Keratin Flash para nutrir y rejuvenecer el cabello.

Apply Keratin Flash to damp hair to nourish and rejuvenate.



2
 Después de secar al aire, aplicar Protector Térmico Capilar antes de utilizar la Plancha Millennium.

After leaving to dry naturally, apply Heat Protector for Hair and style with Millennium straighteners.



3
 Acabar con Clean Fixative Ultra Strong para darle más durabilidad al peinado.

Finish with Clean Fixative Ultra Strong for longer-lasting style.

MAQUILLAJE / MAKE-UP - LABIOS MARCADOS Y DEFINIDOS / DEFINED STRONG LIPS



1

PREPARACIÓN DEL ROSTRO / PREPARE THE SKIN

1. Hidratar rostro con Suero facial Hidramax+.
2. Aplicar base Covermax 71 para mayor cobertura y corregir zona de las ojeras con corrector Strass 51.
3. Fijar con polvos matificantes Strass 41.
4. Aplicar polvos Bronze 50 debajo del pómulos, a los lados de la frente bajando hacia las sienes, tabique nasal y mandíbula.
5. Aplicar colorete Strass 10.
6. Iluminar con colorete Strass 15 en la parte alta del pómulos, centro de la nariz, barbilla y arco de cupido para que el rostro no se vea plano.

1. Moisturise the face with Hidramax+ Facial Serum.
2. Apply Covermax 71 base for better coverage and correct under-eye shadow with Strass 51 corrector.
3. Fix with Strass 41 mattifying powder.
4. Apply Bronze 50 powder under the cheekbones, to the sides of the forehead towards the temples, the nasal septum and the jawline.
5. Apply Strass 10 blusher.
6. Illuminate with Strass 15 blusher at the top of the cheekbones, the centre of the nose, the chin and the Cupid's bow so the face does not appear flat.

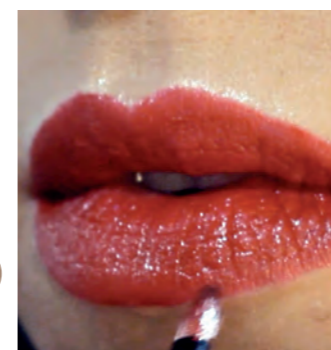


2

OJOS / EYES

7. Aplicar sombra gris Strass 108 en todo el párpado móvil y primer tercio del párpado inferior.
8. Aplicar sombra negra Strass 106 en la parte final del ojo y los dos tercios restantes del párpado inferior y difuminamos bien.
9. Delinear con lápiz Silk Liner 10 Black por la línea de agua superior e inferior y a ras de las pestañas. Al ser cremoso nos permite difuminar perfectamente para dar una sensación de ojo ahumado. Delinear con Silk Liner 12 Green por dentro del ojo en párpado inferior.
10. Peinamos y rellenamos las cejas con Silk Liner 93 Sweet Gold.
11. Aplicamos varias capas de máscara de pestañas Strass para intensificar la mirada al máximo.

7. Apply Strass 108 grey shadow over the eyelid and to the first third under the eye.
8. Apply Strass 106 black shadow to the rest of the eyelid and under the eye, and blend well.
9. Delineate the waterline with Silk Liner 10 Black pencil above and below and along the lash line. The creamy texture gives a perfect line to create a smoky effect. Delineate with Silk Liner 12 Green inside the eye and under the eye.
10. Comb and fill in the eyebrows with Silk Liner 93 Sweet Gold.
11. Apply several layers of Strass mascara to intensify the look as much as possible.



3

LABIOS Y UÑAS / LIPS AND NAILS

12. Perfilamos los labios un poco por encima de la línea natural para engrosarlos con Silk Liner 03 Raisin y barra de labios con pincel mezclando los tonos Strass 75 y 110. Truco: Hidratar bien los labios antes.
13. Finalizar el look con esmalte de uñas del tono 52.

12. Line the lips a little outside the natural line to make them fuller, using Silk Liner 03 Raisin, and apply lipstick with a lip brush, blending Strass tones 75 and 110. Trick: Hydrate the lips well before applying.
13. Complete the look with nail polish tone 52.



COBRIZO PRODIGIOSO

PRODIGIOUS COPPER

Un traslúcido chocolate azafranado, atrayente por su vaporoso e inmaculado dorado.

A brilliant saffron-brown, glimmering with immaculate golden hues.



ANTES / BEFORE

Color natural: 5.
 Color en medios y puntas: Marrón desgastado.
 Tipo de cabello: Grueso y poroso.
Color A: Decoloración Botanic 1+1 a 20 vol.
Color B: 45 gr 7.44 + 15 gr 7.46 a 30 vol.
Color C: 45 gr 7.44 + 15 gr 7.46 a 20 vol.

Natural colour: 5.
 Colour mid-length and ends: Faded brown.
 Hair type: Thick and porous.
Colour A: Botanic peroxide 1+1 20 vols
Colour B: 45 gr 7.44 + 15 gr 7.46 30 vols
Colour C: 45 gr 7.44 + 15 gr 7.46 20 vols

COLOR / COLOUR - MECHAS FLASH / FLASH HIGHLIGHTS



Con Color A aclarar tres tonos la zona frontal para iluminar y dar más fuerza al color. Lavar el cabello con Cleansing Total Shampoo.

With Colour A lighten the front area three tones to illuminate and strengthen the colour effect. Wash hair with Cleansing Total Shampoo.



Aplicar Color B en raíces.
 Apply colour B to the roots.



Aplicar Color C en medios y puntas. Tiempo de exposición 30 minutos. Lavar en la primera pasada con Cleansing Total Shampoo y en la segunda pasada con Benefit Shampoo.

Apply Colour C to the mid-length and ends. Leave for 30 minutes. Wash hair once with Cleansing Total Shampoo, and a second time with Benefit Shampoo.

ACABADO / STYLING - MELENA ENTERA CON MOVIMIENTO EN PUNTAS WHOLE HEAD WITH MOVEMENT IN THE ENDS



Aplicar tratamiento Infusion Gold A + B.

Apply Infusion Gold A + B treatment.



Aplicar Total Form Strong mechón a mechón y marcar todo el cabello con Plancha.

Apply Total Form Strong to strips of hair until all the hair is covered and curl with straighteners.



Utilizar Keratin Gold para soltar el rizo, definir puntas y aportar un extra de brillo.

Use Keratin Gold to encourage curl, define the ends and give extra shine.

MAQUILLAJE / MAKE-UP - TÉCNICA DE TRIÁNGULOS PARA APORTAR LUZ Y CONSEGUIR PIEL NATURAL Y LUMINOSA TRIANGULAR TECHNIQUE FOR NATURAL LUMINOUS SKIN



PREPARACIÓN DEL ROSTRO / PREPARE THE SKIN

1. Preparar rostro con Tratamiento Flash.
2. Aplicar base Nude Perfect 43 para un efecto alisado.
3. Con corrector Strass 51 trazamos triángulos invertidos debajo de los ojos, centro de la frente y barbilla para darle más luz a esas zonas y lo difuminamos bien con el dedo para calentar el producto y que se integre mejor en la piel.
4. Fijamos con polvos matificantes Strass 41. 4. Aplicar polvos Strass 42 para crear sombras debajo del pómulos, a los lados de la frente bajando hacia las sienes, tabique nasal y mandíbula.
5. Aplicar colorete Strass 14.
6. Aplicar iluminador líquido Sculpt Doré para dar puntos de luz en la parte alta del pómulos, centro de la nariz y arco de cupido.

1. Prepare the face with Flash Treatment.
2. Apply Nude Perfect 43 base for even tone.
3. With Strass 51 corrector draw inverted triangles under the eyes, the centre of the forehead and the chin to illuminate these areas, and blend well with the fingertips to warm the product so that it is better absorbed. Fix with Strass 41 mattifying powder.
4. Apply Strass 42 powder to create shadow under the cheekbones, to the sides of the forehead, and down to the temples, the nasal septum and the jawline.
5. Apply Strass 14 blusher.
6. Apply Sculpt Doré liquid illuminator to make points of light at the top of the cheekbones, the centre of the nose and the Cupid's bow.



OJOS / EYES

7. Aplicar sombra Strass 101 en el 1er tercio del párpado móvil, sombra Strass 104 en el 2º tercio y marcar el final del ojo con sombra azul Strass 102 para darle más profundidad a la mirada. Difuminar los cortes del pliegue del ojo con una sombra Strass 105.
8. Delinear la línea de agua superior e inferior y a ras de las pestañas con lápiz Silk Liner 13 y repasar las pestañas inferiores. con sombra Strass 102.
9. Aplicar varias capas de máscara de pestañas Infinity.
10. Rellenar las cejas con lápiz Silk Liner 90 Dark Grey y peinarlas con el gupillón incorporado para que queden naturales.

7. Apply Strass 101 shadow to the first third of the eyelid, Strass 104 shadow to the second third, and mark the tip of the eye with Strass 102 blue shadow for a deeper effect. Blend the crease of the eye with Strass 105 shadow.
8. Delineate the waterline above and below and along the eyelashes with Silk Liner 13 pencil and apply Strass 102 shadow below the lower lashes.
9. Apply several layers of Infinity 10 mascara. Fill in the eyebrows with Silk Liner 90 Dark Grey pencil and comb them with the mascara wand for a natural effect.



LABIOS Y UÑAS / LIPS AND NAILS

11. Perfilear los labios con lápiz Silk Liner 04 Rose para que queden más definidos.
12. Aplicar barra de labios Strass 65.
13. Añadir un toque sofisticado con esmalte de uñas 62.

11. Line the lips with Silk Liner 04 Rose pencil for definition.
12. Apply Strass 65 lipstick
13. Add a touch of sophistication with nail polish 62.



MACADAMIA FASCINANTE

FASCINATING MACADAMIA

Una pátina tostada diluida con destellos dorados e impecables gamas de tonos cacao.

A warm sheen diluted with golden tones and impeccable shades of cocoa.



ANTES / BEFORE

Color natural: 5.
 Color en medios y puntas: Marrón claro dorado con decoloración en puntas.
 Tipo de cabello: Fino y poroso.
Color A: 45 gr 8.3 + 15 gr 7.4 a 30 vol.
Color B: 30 gr 8.3 + 10 gr 7.4 a 20 vol.
Color C: Decoloración Botanic 1+1 a 20 vol.

Natural colour: 5.
 Colour mid-length and ends: Light golden-brown faded at the ends.
 Hair type: Fine and porous.
Colour A: 45 gr 8.3 + 15 gr 7.4 30 vols
Colour B: 30 gr 8.3 + 10 gr 7.4 20 vols
Colour C: Botanic peroxide 1+1 20 vols

COLOR / COLOUR - DEGRADÉ EN TONOS MELOCOTÓN / GENTLE PEACH TONES



1
 Aplicar Color A de raíz a medios, haciendo un efecto de código de barras en la zona media para conseguir un degradado sutil.

Apply Colour A from roots to mid-length, with a barcode effect on the mid-length for subtle blending.



2
 Aplicar Color B de medios a puntas fusionando el código de barras.

Apply Colour B from mid-length to ends to blend the two colours.



3
 Seguidamente aplicar Color C de medios a puntas con la punta de la paletina, haciendo un ligero rallado. Lavar en la primera pasada con Cleansing Total Shampoo y en la segunda pasada con Volume. Acondicionar con Volume Mask.

Apply Colour C from mid-length to ends with the end of the spatula to make a light highlight effect. Wash hair once with Cleansing Total Shampoo, and a second time with Volume. Condition with Volume Mask.

ACABADO / STYLING - BOB ASIMÉTRICO / ASYMMETRIC BOB



1
 Aplicar Cura del Color Lumière para mayor fijación y durabilidad del matiz, aportando cuerpo y volumen a la misma vez.

Apply Colour Lumière Cure to fix and strengthen the tone, and for body and volume.



2
 Secar el cabello totalmente liso, dejando su caída natural con ayuda de la Plancha Millennium.

Dry the hair completely straight, using the Millennium straighteners.



3
 Repasar la asimetría del corte con máquina para obtener mayor precisión. Finalizar con laca Clean Fixative Strong.

Check the asymmetry of the hair with clippers for better precision. Finish with Clean Fixative Strong spray.

MAQUILLAJE / MAKE-UP - STROBING: ILUMINADOR EN ZONAS ALTAS DEL ROSTRO PARA DESTACAR EL CONTORNO NATURAL STROBING: ILLUMINATE THE UPPER AREAS OF THE FACE TO HIGHLIGHT NATURAL CONTOURS.



PREPARACIÓN DEL ROSTRO / PREPARE THE SKIN

1. Prepar la piel con Suero Lifting con Vitamina C Re-Nutriv.
2. Aplicar base de maquillaje Elements tono E35, para equilibrar la zona T e iluminar la piel gracias a su efecto soft-focus. También corrector Strass 51 para unificar tonos.
3. Aplicar polvos Strass 42 para crear zonas de sombra debajo del pómulo, sienes, mandíbula y nariz.
4. Aplicar colorete Strass 11 en tono melocotón.
5. Iluminar con colorete Strass 15 los puntos más altos del rostro (hueso del pómulo hacia final de la ceja, nariz, arco de cupido) para conseguir un rostro más jugoso y con más relieve.

1. Prepare the skin with Re-Nutriv Lifting Serum with vitamin C.
2. Apply base Elements tone E35 to even out the T zone and illuminate the skin with its soft-focus effect. Use Strass 51 corrector to unify the shades.
3. Apply Strass 42 powder to create shadow under the cheekbones, temples, jawline and nose.
4. Apply peach tone Strass 11 blusher
5. Illuminate the higher areas of the face (cheekbones to the end of the eyebrows, nose and Cupid's bow) with Strass 15 blusher, for contours and replenished skin.



OJOS / EYES

6. Aplicar sombra Strass 109 por todo el párpado difuminando y profundizar la mirada con la sombra Strass 107.
7. Delinear con lápiz Silk Liner 14 Grey y marcar a ras de pestañas inferiores con la sombra Strass 110.
8. Poner varias capas de máscara Volum Express.
9. Rellenar las cejas con lápiz Silk Liner 93 Sweet Gold y peinar con el gupillón incorporado para que queden naturales.

6. Apply Strass 109 shadow over the whole eyelid and blend the look with Strass 107 shadow.
7. Delineate with Silk Liner 14 Grey pencil and the lower lash line with Strass 110 shadow.
8. Apply several layers of Volume Express mascara.
9. Fill in the eyebrows with Silk Liner 93 Sweet Gold pencil and comb with the mascara wand for natural effect.



LABIOS Y UÑAS / LIPS AND NAILS

10. Perfilar los labios con Silk Liner 02 Clay para definirlos.
11. Aplicar barra de labios Strass 101.
12. Terminar con brillo de labios Strass 73 para un tono cálido con subtono dorado.
13. Para completar el look utilizar esmalte de uñas en tono 180.

10. Line the lips with Silk Liner 02 Clay for definition.
11. Apply Strass 101 lipstick.
12. Finish with Strass 73 lip gloss for a warm tone with golden undertones.
13. To finish the look apply nail polish 180.



CARMESÍ EMBRUJADOR

ENCHANTING CRIMSON

Indudable y resplandeciente rojizo, ondulándose con flexibles tonalidades de insuperables burdeos.

Unmistakeable shining red, flowing with the movement of insuperable shades and burgundies.



ANTES / BEFORE

Color natural: 6.
 Color en medios y puntas: Marrón oxidado en medios y restos de decoloración en puntas.
 Tipo de cabello: Grueso y poroso.
Color A: 60 gr 6.64 + 20 gr 6.5 a 30 vol.
Color B: Ionic Rojo.

Natural colour: 6.
 Colour mid-length and ends: Faded brown in the mid-length and remains of colour on the ends.
 Hair type: Thick and porous.
Colour A: 60 gr 6.64 + 20 gr 6.5 30 vols
Colour B: Ionic Red.

COLOR / COLOUR - BALAYAGE EN TONOS ROJOS / BALAYAGE IN QUEENLY TONES



Aplicar Color A de raíces a medios 30 minutos.

Apply Colour A from roots to mid-length 30 minutes.



Pasar Color A a puntas los últimos 10 minutos. Lavar con Cleansign Total Shampoo.

Extend Colour A to the ends for the last 10 minutes. Wash hair with Cleansing Total Shampoo



En el lavacabezas, aplicar Color B por todo el cabello. Lavar en la primera pasada con Cleansing Total Shampoo y en la segunda pasada con Keratin Gold Shampoo. Acondicionar con Gold Mask.

At the basin, apply Colour B to all the hair. Wash hair once with Cleansing Total Shampoo, and a second time with Keratin Gold Shampoo. Condition with Gold Mask.

ACABADO / STYLING - LONG BOB / LONG BOB



Aplicar Gold Secret en medios y puntas para rejuvenecer y aportar brillo al cabello.

Apply Gold Secret to the mid-length and ends to rejuvenate and leave the hair shiny.



Aplicar Clean Fixative Strong en raíces para dar un extra de volumen.

Apply Clean Fixative Strong to the roots for extra volume.



Acabar con Extreme Shine para definir puntas.

Finish with Extreme Shine to define the ends.

MAQUILLAJE / MAKE-UP - CONTOURING / CONTOURING



PREPARACIÓN DEL ROSTRO / PREPARE THE SKIN

1. Preparar la piel con Tratamiento Flash.
2. Aplicar BB Cream Matt 20 para un acabado más mate. Corrector Strass 50.
3. Fijar con polvos Strass 41.
4. Contornear el rostro aplicando polvos Strass 42 debajo del pómulos, en la frente hacia las sienes, nariz y mandíbula para crear dimensión al rostro y marcar los rasgos.
5. Iluminar los puntos más altos como hueso del pómulos, barbilla y nariz con iluminador líquido Sulpt Pearl.
6. Aplicar colorete rosado Strass 10.

1. Prepare the skin with Flash Treatment.
2. Apply BB Cream Matt 20 for a matt finish. Strass 50 corrector.
3. Fix with Strass 41 powder.
4. Define the face with Strass 42 powder underneath the cheekbones, on the forehead as far as the temples, the nose and the jawline to give shape and emphasise the features.
5. Illuminate the higher points: the cheekbones, the chin and the nose, with Sulpt Pearl liquid illuminator.
6. Apply Strass 10 rosé blusher.



OJOS / EYES

7. Aplicar las sombras Strass 101, 111, 102 y 103 difuminando todos los cortes y llevando la sombra hacia arriba y hacia fuera.
8. Delinear con lápiz Silk Liner 14 Grey las pestañas superiores y difuminar. Hacer lo mismo en las pestañas de abajo con lápiz Silk Liner 11 Blue, repasando esta línea con la sombra azul oscura.
9. Marcar la mirada con lápiz de cejas Silk Liner 91 Brown.
10. Aplicar varias capas de máscara de pestañas Extra Volumen.

7. Apply Strass 101, 111, 102 and 103 powders, blending edges and extending up and out.
8. Delineate the upper lashes with Silk Liner 14 Grey pencil and blend. Do the same with the lower lashes with Silk Liner 11 Blue pencil, going over the line with dark blue shadow.
9. Intensify the look with Silk Liner 91 Brown eyebrow pencil.
10. Apply several layers of Extra Volume mascara.



LABIOS Y UÑAS / LIPS AND NAILS

11. Perfilar labios con lápiz Silk Liner 05 Plum.
12. Aplicar barra de labios Strass 100 con pincel y brillo de labios Strass 54 para un acabado más jugoso.
13. Terminar el look con esmalte de uñas 202.

11. Line lips with Silk Liner 05 Plum pencil.
12. Apply Strass 100 lipstick with a brush and Strass 54 lip gloss for full lips.
13. Finish the look with nail polish 202.



MOCA CAUTIVADOR

CAPTIVATING MOCHA

Extraordinario y portentoso castaño, mezclándose con un etéreo y sugerente rubio terso.

Extraordinary ostentatious chestnut, mixing with suggestive hints of ruby.



ANTES / BEFORE

Color natural: 5 con 20% de canas normales.
 Color en medios y puntas: Marrón dorado con restos de decoloración en puntas.
 Tipo de cabello: Fino y poroso.
Color A: 30 gr 7.13 + 30 gr 6.0 a 30 vol.
Color B: 30 gr 7.13 a 20 vol.
Color C: 30 gr 10.31 A 20 vol.

Natural colour: 5 with 20% grey.
 Colour mid-length and ends: Golden brown with faded ends.
 Hair type: Fine and porous.
Colour A: 30 gr 7.13 + 30 gr 6.0 30 vols
Colour B: 30 gr 7.13 20 vols
Colour C: 30 gr 10.31 20 vols

COLOR / COLOUR - BABY LIGHT / BABY LIGHT

1



Aplicar Color A en raíces.
 Apply Colour A to the roots.

2



Aplicar Color B en medios y con el canto de la paletina bajar hacia la punta para romper el efecto de la mecha californiana. 30 minutos de exposición.
 Apply Colour B to the mid-length and use the flat of the spatula to extend to the ends to cover the effect of the Californian highlights. Leave for 30 minutes.

3



Los últimos 5 minutos, aplicar Color C en puntas. Emulsionar con la yema de los dedos Color B y C para que queden difuminados. Lavar en la primera pasada con Cleansing Total Shampoo y en la segunda pasada con Nature Shampooo. Acondicionar con Total Repair Mask.

Apply Colour C to the ends for the last 5 minutes. Use the fingertips to massage Colours B and C to a lather to blend them well. Wash hair once with Cleansing Total Shampoo, and a second time with Nature Shampooo. Condition with Total Repair Mask.

ACABADO / STYLING - MELENA CON ONDAS NATURALES / NATURAL WAVES

1



Aplicar tratamiento de keratina Miracle Treatment para hidratar y dar cuerpo. Secar al aire.
 Apply keratin Miracle Treatment to nourish and give body. Dry naturally.

2



Aplicar Total Form mechón a mechón antes de pasar Plancha grande para fijar el rizo.
 Apply Total Form a strip at a time and then use straighteners to fix the curl.

3



Rociar Clean Fixative Strong mientras damos aire con secador, para conseguir un efecto muy natural.
 Spray Clean Fixative Strong while blow-drying, for a more natural effect.

MAQUILLAJE / MAKE-UP - SMOKEY EYES EN GRIS / SMOKEY EYES IN GREY

1



PREPARACIÓN DEL ROSTRO / PREPARE THE SKIN
 1. Preparar la piel con Suero Lifting con Vitamina C Re-Nutriv.
 2. Aplicar base de maquillaje Sculpt 02 para un efecto tensor en la piel y corrector Strass 50.
 3. Aplicar polvos Bronze 50 a modo de contorno debajo del pómulo, sienes, frente, a ambos lado de la nariz y mandíbula para que no se vea el rostro tan plano.
 4. Aplicar unas gotas de iluminador líquido Sculpt en el tono Doré con la yema del dedo y a suaves toques sin arrastrar en la parte alta del pómulo hacia el arco de la ceja. Así se ve el rostro más luminoso y acentuamos los rasgos naturales.
 5. Aplicar colorete Strass 13.

1. Prepare the skin with Re-Nutriv Lifting Serum with vitamin C.
 2. Apply Sculpt 02 base for a skin-firming effect, and Strass 50 corrector.
 3. Apply Bronze 50 powder to create contours below the cheekbones, temples, forehead, both sides of the nose and jawline, to stop the face appearing flat.
 4. Apply a few drops of Doré tone Sculpt liquid illuminator gently brushing the fingertips across the upper cheekbones towards the arch of the eyebrows. This makes the face more luminous and accentuates natural features.
 5. Apply Strass 13 blusher.

2



OJOS / EYES
 6. Crear un ojo ahumado en tonos grises utilizando las sombras Strass 104 y 108.
 7. Delinear ojo con lápiz Silk Liner 10 Black y difuminar con pincel para perder definición y crear un efecto más ahumado.
 8. Marcar la mirada aplicando lápiz de cejas Silk Liner 91 Brown y máscara de pestañas Max Volumen Express.

6. Create smoky eyes in grey tones with Strass 104 and 108 shadows.
 7. Delineate the eyes with Silk Liner 10 Black pencil and blend to eliminate definition and create a more smoky effect.
 8. Intensify the look with Silk Liner 91 Brown eyebrow pencil and Max Volume Express mascara.

3



LABIOS Y UÑAS / LIPS AND NAILS
 9. Para contrastar los ojos tan marcados, maquillamos unos labios naturales y jugosos directamente con brillo Strass 55 para un toque de color con mucha jugosidad.
 10. Uñas con esmalte 203.

9. To contrast the intense effect of the eyes, lips are left natural and full, with Strass 55 lip gloss for a touch of colour with fullness.
 10. Nails with polish 203.

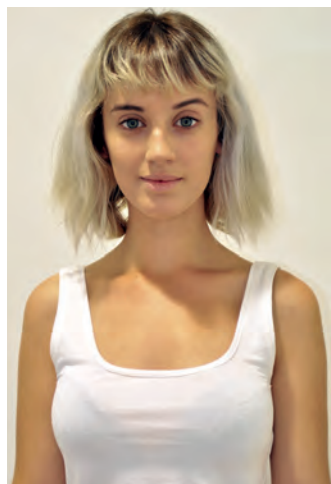


VIOLÁCEO SOBRENATURAL

SUPERNATURAL VIOLET

Un intenso y lustroso malva, chispeante por su espléndida tersura y nitidez.

An intense lustrous mauve, glittering with splendid sharpness and flow.



ANTES / BEFORE

Color natural: 6.
 Color en medios y puntas: Cabello decolorado.
 Tipo de cabello: Muy poroso.
Color A: 30 gr 5.76 a 10 vol.
Color B: 60 gr 4.77 a 30 vol.
Color C: Mantenimiento con nuevo Ionic Violeta Intenso.

Natural colour: 6.
 Colour mid-length and ends: Bleached hair.
 Hair type: Very porous.
Colour A: 30 gr 5.76 a 10 vols
Colour B: 60 gr 4.77 30 vols
Colour C: Maintenance with new Intense Ionic Violeta.

COLOR / COLOUR - TIE DYE EN TONOS VIOLETAS / TIE DYE IN TONES OF VIOLET



Aplicar Color A en raíces y zona de nuca.

Apply Colour A to the roots and nape of the neck.



Aplicar Color B en resto de medios y puntas. Tiempo de exposición 30 minutos. Lavar en la primera pasada con Cleansing Total Shampoo y en la segunda pasada con Ionic Shampoo. Acondicionar con Nutritherm Mask.

Apply Colour B to the rest of the mid-length and ends. Leave for 30 minutes. Wash hair once with Cleansing Total Shampoo, and a second time with Ionic Shampoo. Condition with Nutritherm Mask.



Recomendamos aplicar Color C por todo el cabello tras varios lavados, para mantener la intensidad del color. Tiempo de exposición 10 minutos.

It is recommended to apply Colour C to all the hair after several washes to maintain the intensity of the colour. Leave for 10 minutes.

ACABADO / STYLING - BOB ASIMÉTRICO / SYMMETRIC BOB



Aplicar Loción Volume Tricology para aportar cuerpo y movimiento.

Apply Volume Tricology Lotion for body and movement.



Secar el flequillo plano, respetando su volumen natural. Con el cabello seco, cortar el flequillo con maquinilla para dar más fuerza al look.

Dry the fringe straight with natural volume. Once the hair is dry, cut the fringe with clippers to intensify the look.



Marcamos las puntas hacia arriba con plancha para acentuar más el efecto. Finalizamos con Clean Fixative Strong.

Use straighteners to curl the ends upwards for more effect. Finish with Clean Fixative Strong.

MAQUILLAJE / MAKE-UP - CEJAS DEFINIDAS PARA ENMARCAR Y DAR FUERZA A LA MIRADA / DEFINED BROWS TO INTENSIFY AND EMPHASISE THE GAZE



PREPARACIÓN DEL ROSTRO / PREPARE THE SKIN

1. Hidratar el rostro con crema hidratante Energy Skin.
2. Aplicar BB Cream Unique 80 batiendo con esponja y corrector Strass 50.
3. Fijar el maquillaje con polvos matificantes Strass 41 y contornear el rostro con polvos Strass 42.
4. Aplicar colorete Strass 12.

1. Moisturise the face with Energy Skin moisturising cream.
2. Dab on BB Cream Unique 80 with a sponge, and apply Strass 50 corrector.
3. Fix the make-up with Strass 41 mattifying powder and define the face with Strass 42 powder.
4. Apply Strass 12 blusher.



OJOS / EYES

5. Aplicar sombra Strass 105 en el párpado móvil, con un toque de Strass 101 en el primer tercio y marcando la cuenca con Strass 107, difuminándolo todo para que no queden cortes.
6. Con lápiz Silk Liner 13 Brown hacer un poco de rabillo a ras de pestañas superiores.
7. Con sombra Strass 112 neutralizar la rojez de la línea de agua inferior y marcar con 107 el final del ojo a ras de pestañas.
8. Cejas definidas peinando el pelo en ambas direcciones para crear volumen. Con el lápiz afilado Silk Liner 91 Brown, crear trazos cortos limpios y nítidos desde la raíz hasta la punta del pelo, con pequeñas separaciones. Peinar la ceja y difuminar los trazos.

5. Apply Strass 105 powder to the eyelid, with a touch of Strass 101 on the first third and defining the shape with Strass 107, blending the whole well.
6. Use Silk Liner 13 Brown pencil to extend the line of the upper lashes.
7. Use Strass 112 shadow to neutralise the redness of the lower waterline and delineate the lash line with 107 at the tip of the eye.
8. Define the brows by combing in both directions to create volume. Use a sharpened Silk Liner 91 Brown pencil to create clean and separated sharp lines from root to end. Comb the brows and blend the lines.



LABIOS Y UÑAS / LIPS AND NAILS

9. Perfilar los labios para definirlos con lápiz Silk Liner 01 Rum.
10. Aplicar barra de labios Strass 95 y brillo Strass 53 para más jugosidad.
11. Finalizar look con esmalte de uñas 161.

9. Line the lips for definition with Silk Liner 01 Rum pencil.
10. Apply Strass 95 lipstick and Strass 53 gloss for fuller lips.
11. Finish the look with nail polish 161.



MACADAMIA FASCINANTE

COBRIZO PRODIGIOSO

VIOLÁCEO SOBRENATURAL

CARMESÍ EMBRUJADOR

MOCA CAUTIVADOR

BLONDO MAJESTUOSO

LUMIÈRE EXPRESS COULANT

Fórmula de alto rendimiento y perfecta cobertura con resultados elegantes y luminosos. Colores de moda con grandes servicios gracias a creativas combinaciones y mezclas tanto de colores, como técnicas de aplicación.

Cobertura óptima del cabello blanco de cana rebelde. Resultados naturales y tratantes del cabello. Ideal para cabellos con más del 70% de cabellos blancos. Aporta brillo, cuerpo, sedosidad.

High maintenance formula for perfect coverage and elegant luminous results. Fashion colours that combine endlessly for creative mixes of colours and application techniques.

Optimum coverage of resistant grey hair. Cares for the hair for natural results. Ideal for hair over 70% grey. For brilliance, softness and body.

MEZCLAS CREATIVAS

MACADAMIA FASCINANTE

45 gr 8.3 + 15 gr 7.4	30 vol.
30 gr 8.3 + 10 gr 7.4	20 vol.
Decoloración Botanic 1+1	20 vol.

CARMESÍ EMBRUJADOR

60 gr 6.64 + 20 gr 6.5	30 vol.
Ionic Rojo	

COBRIZO PRODIGIOSO

Decoloración Botanic 1+1	20 vol.
45 gr 7.44 + 15 gr 7.46	30 vol.
45 gr 7.44 + 15 gr 7.46	20 vol.

MOCA CAUTIVADOR

30 gr 7.13 + 30 gr 6.0	30 vol.
30 gr 7.13	20 vol.
30 gr 9.31	20 vol.

VIOLÁCEO SOBRENATURAL

60 gr 5.76	30 vol.
30 gr 4.77	20 vol.
Ionic Violeta Intenso	

BLONDO MAJESTUOSO

30 gr 7.31 + 30 gr 7	30 vol.
30 gr 7.31 + 30 gr 7	20 vol.
Blue Milk 1+2	20 vol.



LUMIÈRE EXPRESS COULANT

Tahe

www.tahe.es